



Inalador e Nebulizador de Rede Vibratória NEBMESH 2

INDICAÇÃO DE USO

O Nebulizador de Rede Vibratória G-Tech Modelo NEBMESH2 é um sistema de nebulização com rede vibratória projetado para medicamentos líquidos sob a forma de aerossol, para inalação pelo paciente. O dispositivo pode ser usado em pacientes pediátricos e adultos, em casa, no hospital e em ambientes de terapia semi-intensiva.

Tendo como objetivo a praticidade e conformidade para o paciente, esse dispositivo oferece a mais moderna portabilidade para onde quer que você vá e a tecnologia revolucionária de rede vibratória que propicia um tratamento preciso, poderoso e efetivo.

O Nebulizador de Rede Vibratória G-Tech Modelo NEBMESH2 pode ser utilizado para o tratamento da asma, DPOC (Doença Pulmonar Obstrutiva Crônica) e de outras doenças respiratórias como enfisema e bronquite crônica na qual se exigem medicamentos aerossolizados durante o tratamento. Este equipamento deve ser utilizado por apenas um paciente.

IDENTIFICAÇÃO DO PRODUTO

O nebulizador, comumente chamado de inalador, é um aparelho indicado para o tratamento de afecções respiratórias das vias aéreas inferiores (brônquios, pulmões).

O tratamento com inalador é conhecido como aerosolterapia (terapia por nebulização), e é particularmente indicado nas asma e bronquites. Consiste na introdução no aparelho respiratório de medicamentos transformados do estado líquido ao estado de aerossol.

Aerossol é um estado da matéria intermediário entre o estado líquido e o estado gasoso; a sua composição, portanto, é de partículas não tão dispersas quanto as do gás nem tão concentradas quanto as dos líquidos. As partículas que compõe o aerossol devem ser de dimensões muito pequenas, de grandeza de poucos microns (um micron = um milésimo de milímetro), para evitar que possam se recompor reassumindo o estado líquido.

A administração de medicamento sob a forma aerossol possibilita que os mesmos atinjam até as últimas terminações bronquiais e os alvéolos pulmonares garantindo maior eficácia dos tratamentos das patologias.

O mecanismo de ação do nebulizador de Rede Vibratória G-Tech Modelo NEBMESH2 se inicia através do microprocessador que envia um sinal de frequência para o elemento piezoelétrico para produção da vibração ultrassônica. Esta vibração ultrassônica é entregue a rede de malha com micros furos (mesh) transformando o medicamento líquido em aerossol deixando-o em um tamanho ideal para ser inalado pelo paciente.

LEIA OS ITENS A SEGUIR ANTES DE UTILIZAR O DISPOSITIVO

Para garantir o uso correto do produto, siga sempre as medidas básicas de segurança, incluindo as advertências e cuidados contidos neste manual de instruções.

Advertências

- As especificações da nebulização se diferem de acordo com as propriedades do medicamento a ser nebulizado. O fluxo de nebulização pode variar de acordo com o tipo de medicamento utilizado;
- Para obter o tipo, a dose e a posologia correta do medicamento, siga as instruções de seu médico e/ou de um profissional de saúde licenciado;
- Não preencha a câmara de medicamento com nenhum medicamento que não esteja prescrito pelo seu médico;
- O Nebulizador de Rede Vibratória G-Tech Modelo NEBMESH2 não necessita de instruções especiais para sua instalação com o objetivo de minimizar o seu impacto no meio ambiente durante a vida útil do produto;
- Os acessórios do Nebulizador de Rede Vibratória G-Tech Modelo NEBMESH2 devem ser utilizados por apenas um paciente. Não é recomendada a utilização dos acessórios deste dispositivo por múltiplos pacientes a fim de se evitar possíveis infecções e contágios;
- Antes de utilizar o Nebulizador de Rede Vibratória G-Tech Modelo NEBMESH2 pela primeira vez após a compra ou caso o dispositivo não tenha sido utilizado por muito tempo, proceda com as instruções de limpeza informadas no tópico “Limpeza antes do primeiro uso” descrito neste manual;
- Após cada utilização, limpe e desinfete a câmara para medicamento, a máscara, o inalador bucal, o adaptador para máscara e a tampa protetora conforme descrito no tópico “Limpeza e Desinfecção após cada uso” contido neste manual;
- Não o utilize com as mãos molhadas, sob o risco de danos ao nebulizador e ao usuário;
- Crianças e/ou portadores de necessidades especiais não devem utilizar o Nebulizador de Rede Vibratória G-Tech Modelo NEBMESH2 sem a supervisão de um adulto;
- Nunca utilize o Nebulizador de Rede Vibratória G-Tech Modelo NEBMESH2 se ele possuir peças danificadas ou se ele houver sido derrubado ou submerso em água. Envie-o prontamente para assistência técnica para realização de testes e reparos;
- O Nebulizador de Rede Vibratória G-Tech Modelo NEBMESH2 não é adequado para uso em sistemas de respiração anestésica ou em sistemas de respiração com ventilador pulmonar;
- Nunca lave, molhe ou submerja a unidade principal do nebulizador em água ou em outro líquido qualquer. Para limpá-lo siga exatamente as instruções do tópico “Limpeza e Desinfecção após cada uso” descritas neste manual;
- Caso não utilize o Nebulizador de Rede Vibratória G-Tech Modelo NEBMESH2, mantenha-o desligado para prolongar a vida útil das pilhas e consequentemente economizar energia;
- O Nebulizador de Rede Vibratória G-Tech Modelo NEBMESH2 pode ser alimentado por 2 pilhas AA de 1,5V. Caso o aparelho apresente superaquecimento, interrompa imediatamente a utilização do aparelho e contate o Serviço de Atendimento ao Cliente do detentor do registro;
- Não deixe a câmara de nebulização com solução se não estiver utilizando o Nebulizador de Rede Vibratória G-Tech Modelo NEBMESH2;
- Não utilize medicamentos que não sejam prescritos por um médico e sob nenhuma circunstância altere as dosagens de medicamentos por conta própria!

- Jamais tente inserir o nebulizador por conta própria, pois qualquer abertura desautorizada do mesmo invalidará o direito à garantia;
- Não use ou armazene o Nebulizador de Rede Vibratória G-Tech Modelo NEBMESH2 adjacente ou sobre outros equipamentos. No caso de ser necessária a utilização desta forma, o aparelho deverá ser observado para verificar a operação normal do mesmo na configuração na qual será utilizado;
- Siga exatamente as instruções de uso contidas neste manual e não utilize o Nebulizador G-Tech de qualquer forma não descrita neste manual (tais como utilizar acessórios não fornecidos pelo fabricante, inserir objetos ou abri-lo) sob risco de acidentes e da perda da garantia.

CUIDADOS COM A OPERAÇÃO

- Supervisione atentamente a utilização do dispositivo por ou perto de pacientes pediátricos ou indivíduos com necessidades especiais. O dispositivo pode conter peças pequenas que podem ser ingeridas.
- Não o utilize com as mãos molhadas, sob o risco de danos ao nebulizador e ao usuário;
- Sempre descarte o resíduo de medicamento restante na câmara para medicamento após o uso. Use medicamentos novos toda vez que usar o dispositivo.
- Não utilize água mineral ou de torneira para fazer as nebulizações.
- Não encha o reservatório acima do volume especificado no manual que é de 6 ml;
- Se qualquer desconforto ou anormalidade ocorrer, pare de utilizar o Nebulizador G-Tech imediatamente e consulte o seu médico.
- Equipamento não adequado ao uso na presença de uma mistura anestésica inflamável com oxigênio ou óxido nítrico.
- Este equipamento foi projetado para fornecer resistência à interferência eletromagnética. Entretanto, o funcionamento deste dispositivo pode ser afetado na presença de fortes fontes de interferência eletromagnética ou de radiofrequência, como telefones celulares, radio comunicadores, microondas, etc.

Cuidados com o Armazenamento e Conservação

- Não armazene ou exponha o Nebulizador de Rede Vibratória G-Tech Modelo NEBMESH2 à: temperaturas extremas, umidade, poeira ou luz direta;
- Mantenha o dispositivo e acessórios fora do alcance de bebês e crianças. O dispositivo pode conter peças pequenas que podem ser ingeridas.
- Nunca lave, molhe ou submerja a unidade principal do nebulizador em água ou em outro líquido qualquer. Para limpá-lo siga exatamente as instruções do tópico “Limpeza e Desinfecção após cada uso” descritas neste manual;
- Caso não utilize o Nebulizador de Rede Vibratória G-Tech Modelo NEBMESH2, mantenha-o desligado para prolongar a vida útil das pilhas e consequentemente economizar energia.
- Não deixe a câmara de nebulização com solução se não estiver utilizando o Nebulizador de Rede Vibratória G-Tech Modelo NEBMESH2;
- Não deixe o Nebulizador de Rede Vibratória G-Tech Modelo NEBMESH2 cair e evite vibrações fortes;
- Para evitar danos ao dispositivo, não transporte ou deixe a câmara para medicamento com medicamento ou água destilada dentro dele se não estiver utilizando-o.
- Não use ou armazene o Nebulizador de Rede Vibratória G-Tech Modelo NEBMESH2 adjacente ou sobre outros equipamentos. No caso de ser necessária a utilização desta forma, o aparelho deverá ser observado para verificar a operação normal do mesmo na configuração na qual será utilizado.
- Guarde o dispositivo e os acessórios em um local limpo.

Cuidados com o descarte

- Não jogue as pilhas no fogo. Há perigo de explosão.
- As pilhas utilizadas devem ser descartadas conforme a legislação sanitária local.
- O descarte do dispositivo, dos componentes e demais acessórios deve ser feito de acordo com as regulamentações locais aplicáveis. O descarte ilegal pode causar poluição ambiental.

- Conforme previsto na legislação ambiental brasileira, equipamentos e suas partes que não possuírem mais condições de uso devem ser encaminhados ao fabricante para adequada destinação final, preservando, assim, os recursos naturais e contribuindo com a conservação do meio ambiente.
- Para evitar a contaminação do meio ambiente, pessoas ou outros aparelhos, certifique-se de ter desinfetado e descontaminado o equipamento adequadamente antes do descarte do mesmo.

Características do produto:

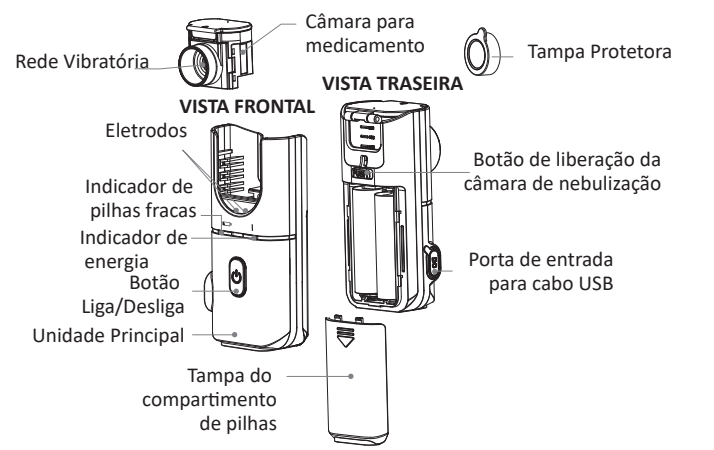
- Equipamento altamente portátil que cabe no bolso
- Baixo consumo de energia com geração de pequeno volume residual
- O nebulizador pode funcionar em qualquer inclinação, mas para isso, o medicamento deve permanecer em contato com a rede vibratória do dispositivo. Quando o nebulizador é inclinado de forma que o medicamento não esteja em contato com a sua rede vibratória, ele pode funcionar por até aproximadamente 10 segundos (o tempo varia de acordo com o tipo de medicamento utilizado).

FORMA DE APRESENTAÇÃO DO PRODUTO

Conteúdo:

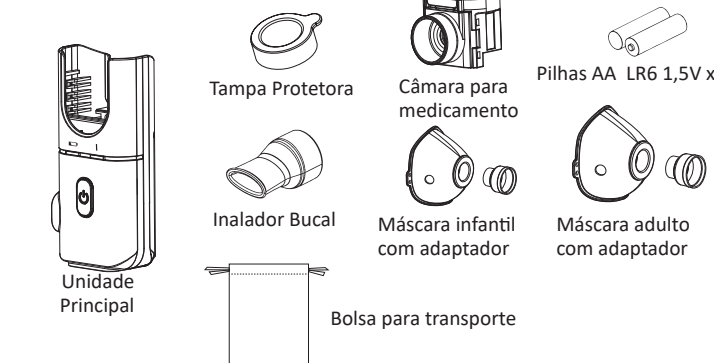
- 01 Nebulizador de Rede Vibratória G-Tech Modelo NEBMESH2
- 01 Tampa protetora
- 01 câmara para medicamento
- 01 Máscara tamanho adulto + adaptador
- 01 Máscara tamanho infantil + adaptador
- 01 Inalador bucal
- 02 Pilhas AA 1,5V;
- 01 Bolsa para transporte
- 01 Manual de Instruções.

Eletrodo: Condutor de energia da unidade principal até a rede vibratória na câmara para medicamento
Indicador de pilhas fracas: Uma luz laranja pisca quando as pilhas estão gastas
Botão Liga/Desliga: Liga e desliga a unidade principal



Indicador de energia: A luz verde mostra que o dispositivo está ligado

O Nebulizador de Rede Vibratória G-Tech Modelo NEBMESH2 vem acompanhado dos seguintes acessórios:



INSTRUÇÕES DE USO

Leia todas as informações do manual de instruções e qualquer outra informação incluída na caixa antes de usar este dispositivo.

Antes de utilizar o nebulizador NEBMESH2 G-Tech pela primeira vez após a compra ou caso o dispositivo não tenha sido utilizado por muito tempo, proceda com as instruções de limpeza conforme descrito no tópico “Limpeza antes do primeiro uso” contido neste manual.

COMO MONTAR O NEBULIZADOR DE REDE VIBRATÓRIA G-TECH MODELO NEBMESH2

Observação: Certifique-se, cuidadosamente, que o dispositivo e todos os acessórios estejam limpos e então proceda com as seguintes operações:

- Encaixe, firmemente, a câmara para medicamento na unidade principal do seu Nebulizador de Rede Vibratória G-Tech até ouvir um som de “clique”.

Atenção:

- Verifique se a câmara para medicamento foi encaixada firmemente, pois caso contrário isso pode resultar em uma conexão falha e consequentemente o nebulizador pode funcionar de forma inadequada.
- Mantenha os eletrodos da unidade principal e a câmara para medicamento limpos caso contrário o nebulizador pode funcionar de forma inadequada.
- Mantenha o dispositivo e seus acessórios fora do alcance de bebês e crianças. O dispositivo pode conter peças pequenas que podem ser ingeridas.

- Caso opte por utilizar a máscara (adulto ou infantil) durante a nebulização, encaixe, primeiramente, o adaptador na máscara a ser utilizada e posteriormente acople o conjunto máscara + adaptador na unidade principal do nebulizador.

- Caso opte por utilizar o inalador bucal durante a nebulização, encaixe-o diretamente na unidade principal do nebulizador (sob condições normais, a vida útil do inalador bucal é de aproximadamente 2 anos, se utilizado durante 30 minutos ou 3 vezes por dia).

INSTALAÇÃO DAS PILHAS

Este dispositivo pode funcionar utilizando 2 (duas) pilhas alcalinas AA ou cabo USB (acessório vendido separadamente)

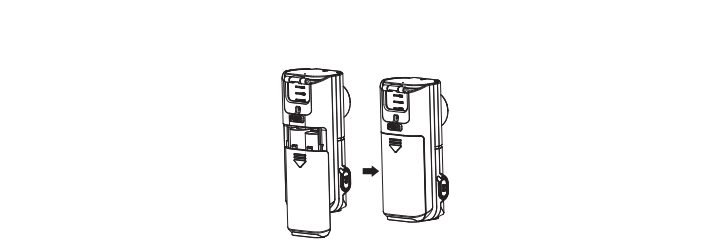
Obs.: 1) O cabo USB (vendido separadamente) deve ser utilizado com uma fonte de alimentação certificada de acordo com IEC 60601-1.

2) Especificações recomendadas da fonte de alimentação AC/DC: Entrada 100-240V; 50/60Hz; 0,18A; Saída: 5V; 1A

- Abra o compartimento de pilhas

- Insira 2 pilhas alcalinas AA no compartimento de pilhas. Certifique se de que as polaridades +/- estejam posicionadas adequadamente.

- Feche o compartimento de pilhas.



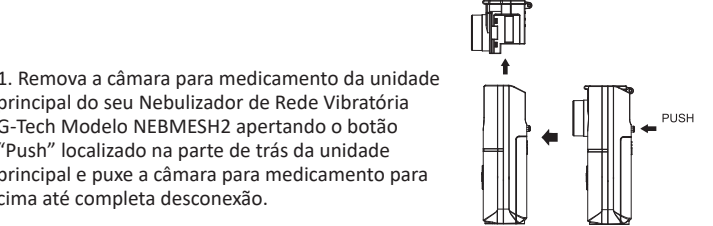
- Baterias alcalinas novas, de boa qualidade, podem durar até aproximadamente 2,5 horas, ou até mais.
- Quando o indicador de pilha fraca começa a piscar (cor laranja), significa que as pilhas estão fracas e precisam ser substituídas. Troque as duas pilhas usadas por novas, alcalinas e iguais entre si (sob circunstâncias normais, o nebulizador pode ser utilizado por 10 minutos ou mais após esta sinalização).
- Quando o indicador de pilha fraca (luz laranja) permanecer ligado constantemente, isso significa que as pilhas estão gastas e precisam ser substituídas imediatamente. Após esta sinalização, o dispositivo não promove mais nebulização.

Atenção:

- Não instale pilhas novas e usadas juntas.
- Não use tipos diferentes de pilhas juntas.
- Remova as pilhas se for guardar o dispositivo por um longo período.

COMO PREENCHER A CÂMARA PARA MEDICAMENTO

Primeiramente, remova a tampa protetora, o inalador bucal ou máscara + adaptador para máscara da unidade principal.



Atenção:

- Para evitar danos ao dispositivo, tenha certeza de que o botão “Push” tenha sido pressionado antes de tentar desconectar a câmara para medicamento da unidade principal.
- Para evitar a ruptura da rede vibratória, não cutuque com os dedos ou tente inserir quaisquer objetos nesta parte do nebulizador.

- Preencha a câmara para medicamento do seu Nebulizador de Rede Vibratória G-Tech Modelo NEBMESH2 com o medicamento prescrito pelo seu médico conforme mostrado na figura abaixo.

Atenção:

- Para evitar danos ao dispositivo, adicione o medicamento lentamente. Não deixe que o medicamento transborde da câmara para medicamento
 - Não utilize água mineral ou de torneira para fazer as nebulizações.
 - Não encha o reservatório acima do volume especificado no manual que é de 6 ml (com mínimo de 0,5 ml);
 - O processo de preenchimento com o medicamento deve ser realizado com a câmara para medicamento desconectada da unidade principal do dispositivo.
 - Garanta que a tampa da câmara para medicamento tenha sido fechada firmemente para evitar que haja vazamento do medicamento.
- Reconecte a câmara para medicamento na unidade principal do seu Nebulizador de Rede Vibratória G-Tech Modelo NEBMESH2 empurrando a câmara para medicamento ao encontro da unidade principal até ouvir um som de “clique”.

Atenção:

- Verifique se a câmara de medicamento foi encaixada firmemente, pois caso contrário isso pode resultar em uma conexão falha e consequentemente o nebulizador pode funcionar de forma inadequada.
- Mantenha os eletrodos da unidade principal e a câmara de medicamento limpos caso contrário o nebulizador pode funcionar de forma inadequada.

- Caso opte por utilizar a máscara (adulto ou infantil) durante a nebulização, encaixe, primeiramente, o adaptador na máscara a ser utilizada e posteriormente acople o conjunto máscara + adaptador na unidade principal do nebulizador.

- Caso opte por utilizar o inalador bucal durante a nebulização, encaixe-o diretamente na unidade principal do nebulizador.

COMO USAR O SEU NEBULIZADOR DE REDE VIBRATÓRIA G-TECH NEBMESH2

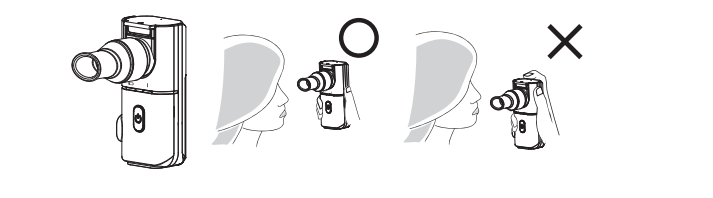
Primeiramente, como forma de garantir que a montagem do seu nebulizador tenha sido feita da forma correta, você pode testar o funcionamento do seu dispositivo, antes de iniciar a sua nebulização, ao preencher a câmara para medicamento com uma solução de Cloreto de Sódio 0,9% e ligá-lo ao pressionar o botão “Liga/Desliga”. Se o dispositivo não gerar névoa, favor, leia o tópico “Guia de Resolução de Problemas” presente neste manual.

- Ligue o nebulizador pressionando o botão “Liga/Desliga”. Imediatamente, a luz verde do indicador de energia se acenderá sinalizando que o dispositivo está ligado.

Atenção:

- Se a câmara para medicamento não estiver corretamente conectada, a luz verde do indicador de energia acenderá por aproximadamente 3 segundos, seguida do acendimento simultâneo da luz laranja do indicador de pilhas fracas. Ambas piscarão por cinco vezes, e o nebulizador desligará automaticamente.
- Não utilize água mineral ou de torneira para fazer as nebulizações.
- É normal que após ser ligado, o nebulizador pulverize por 1 segundo e apresente uma pausa de 0,5 segundo de pulverização. Entretanto, após esta pausa, o dispositivo pulverizará continuamente.
- Aperte e continue pressionando o botão “Liga/Desliga” para colocar o seu nebulizador de Rede Vibratória G-Tech para o modo de limpeza. Imediatamente, a luz do indicador de energia se acenderá na cor azul sinalizando que o dispositivo está no modo de limpeza. NÃO REALIZE A INALAÇÃO COM O DISPOSITIVO NO MODO DE LIMPEZA.
- Quando o nebulizador estiver cheio de medicação ou soro fisiológico, ele pode liberar um som de alta frequência durante a operação. Por favor, agite suavemente o dispositivo, pois isso ajudará a reduzir a hipótese de esta situação ocorrer.

- Segure, firmemente, o nebulizador em sua direção e inicie a sua inalação.



Atenção:

- Durante a inalação, você pode utilizar o nebulizador em qualquer inclinação. Entretanto, para isso, o medicamento deve permanecer em contato com a rede vibratória do dispositivo.
- Quando o medicamento está prestes a ser esgotar, recomenda-se que incline levemente o nebulizador em sua direção. Isso permite que o medicamento restante entre em contato com a rede vibratória do dispositivo para a nebulização.
- Não agite vigorosamente o nebulizador durante o uso, pois caso contrário o dispositivo pode desligar automaticamente.
- Supervisione atentamente a utilização do dispositivo por ou perto de pacientes pediátricos ou indivíduos com necessidades especiais.
- Quando as bolhas do líquido se juntam entre a rede vibratória e a câmara para medicamento conforme mostrado pela figura abaixo, ela pode causar uma vibração da malha e resultar em quebra da rede vibratória. Pressione o botão “Liga/Desliga” para desligar o dispositivo imediatamente e agite suavemente o nebulizador e inicie a nebulização novamente.

- Uso do inalador bucal: Coloque o inalador bucal na boca e feche levemente os lábios para facilitar a fluidez do líquido nebulizado até o local lesionado.

- Uso da máscara: A máscara deverá ser utilizada para medicar através das cavidades nasais e/ou garganta. Para isso, coloque a máscara em leve contato com a face ou um pouco afastada do rosto do paciente.

- Após o término do medicamento, pressione o botão “Liga/Desliga” para desligar o dispositivo.

Atenção:

- Caso deseje interromper a inalação, pressione o botão “Liga/Desliga” para desligar o dispositivo. Imediatamente, a luz do indicador de energia irá se apagar.

LIMPEZA ANTES DO PRIMEIRO USO

Antes de utilizar o Nebulizador de Rede Vibratória G-Tech Modelo NEBMESH2 pela primeira vez após a compra ou caso o dispositivo não tenha sido utilizado por muito tempo, lave a câmara para medicamento, a máscara, o inalador bucal e o adaptador para máscara com água destilada. Em seguida, seque-os com uma gaze limpa ou deixe as secando ao ar livre em folhas de papel absorvente limpas.

LIMPEZA E DESINFECÇÃO APÓS CADA USO

Após cada utilização, remova o volume residual de medicamento e siga com os procedimentos de limpeza descritos neste manual, evitando desta forma que algum resíduo de medicamento na câmara resseque, aderindo à rede vibratória do dispositivo e resultando em sua obstrução e consequente perda de eficácia do aparelho.

Certifique-se de limpar, após cada uso, o dispositivo e demais acessórios antes de armazená-los.

- Após o término da inalação, remova o inalador bucal ou máscara + adaptador da unidade principal do nebulizador.
- Remova a câmara para medicamento da unidade principal.
- Abra a câmara para medicamento e descarte qualquer resíduo de medicamento restante.
- Encaixe a câmara para medicamento na unidade principal e adicione uma pequena quantidade de água destilada em seu interior.
- Em seguida, aperte e continue pressionando o botão “Liga/Desliga” para colocar o seu Nebulizador de Rede Vibratória G-Tech Modelo NEBMESH2 para o modo de limpeza (neste modo, a luz do indicador de energia do dispositivo se acenderá na

cor azul). Através do modo limpeza, realize a pulverização manual da água destilada, por aproximadamente 30 segundos, a fim de realizar a remoção do volume residual de medicamento dos orifícios da rede vibratória. Caso necessário, repetir este procedimento por até três vezes
Obs.: Para sair do modo limpeza deve-se pressionar novamente o botão “Liga/Desliga” para desligar o aparelho.

ATENÇÃO: NÃO REALIZE A INALAÇÃO COM O DISPOSITIVO NO MODO DE LIMPEZA.

6. Desligue o dispositivo, pressionando o botão “Liga/Desliga” e remova a câmara para medicamento da unidade principal. Descarte qualquer água destilada residual na câmara para medicamento.

7. Coloque a câmara para medicamento, a máscara, o inalador bucal, o adaptador para máscara e a tampa protetora em água destilada por 15 minutos.

8. Em seguida, seque-as delicadamente com uma gaze limpa e macia ou deixe as secando ao ar livre em folhas de papel absorvente limpos.

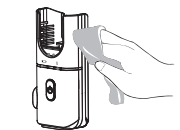


Atenção:

- Não utilize algodão ou panos de outros materiais para secar as peças (principalmente a câmara para medicamento) sob o risco de causar o bloqueio da malha do dispositivo.
- Não permita o contato das mãos, de cotonetes e/ou de objetos estranhos com a rede vibratória de malha do nebulizador.



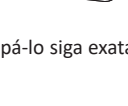
9. Para limpar a unidade principal, umedeça levemente uma gaze limpa com água destilada e passe suavemente sobre a unidade principal do nebulizador para retirar possíveis manchas ou sujeiras. Posteriormente, use uma nova gaze limpa e seca para secá-la.



É fundamental, também, manter os eletrodos da unidade principal e a câmara para medicamento limpos para garantir uma condução elétrica normal e consequentemente uma nebulização normal e eficaz. Para limpar os eletrodos da unidade principal e a câmara para medicamento, limpe-os, cuidadosamente, utilizando cotonetes limpos e secos.



Cuidado:
a. Não limpe o nebulizador com um líquido volátil como benzeno e tiner.
b. Nunca lave, molhe ou submerja a unidade principal do nebulizador em água ou em outro líquido qualquer. Para limpá-lo siga exatamente as instruções descritas neste manual;



10. Monte o dispositivo e guarde-o na bolsa de armazenamento, armazenando o dispositivo e seus acessórios em local limpo e adequado.

Atenção:
Em caso de a rede vibratória se encontrar obstruída, será necessário a realização de um procedimento adicional, conforme descrito abaixo.
Preencha a câmara para medicamento com uma solução de 1 parte de vinagre branco (0,5 ml) e 3 partes de água destilada (1,5 ml) e posteriormente aperte e continue pressionando o botão “Liga/Desliga” para colocar o seu Nebulizador de Rede Vibratória G-Tech Modelo NEBMESH2 para o modo de limpeza (neste modo, a luz do indicador de energia do dispositivo se acenderá na cor azul). Através do modo limpeza, realize a pulverização manual da solução de vinagre branco e água destilada, por aproximadamente 2 minutos (04 ciclos de 30 segundos), a fim de realizar a desobstrução da rede vibratória.
Obs.: Para sair do modo limpeza deve-se pressionar novamente o botão “Liga/Desliga” para desligar o aparelho.

ATENÇÃO:
a. Não utilize nenhuma outra solução de limpeza a não ser a descrita neste manual. A solução de 1 parte de vinagre branco e 3 partes de água destilada é recomendada apenas para a limpeza da rede vibratória.
b. NÃO REALIZE A INALAÇÃO COM O DISPOSITIVO NO MODO DE LIMPEZA.

COMO SUBSTITUIR A CÂMARA PARA MEDICAMENTO

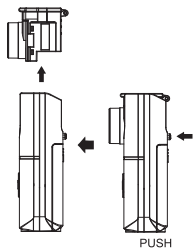
O desempenho da nebulização pode deteriorar-se, dependendo da maneira como você o utiliza ou do uso de certos tipos de medicamentos. Se o seu nebulizador não estiver nebulizando ou se a taxa de nebulização decrescer significativamente mesmo após os procedimentos de limpeza descritos, recomenda-se substituir a câmara para medicamento por uma nova.
Para maiores informações sobre a compra desta peça do seu nebulizador, entre em contato com o importador ou com um posto devidamente autorizado.

1. Para a substituição da sua câmara para medicamento, primeiramente, remova a câmara para medicamento da unidade principal do seu Nebulizador de Rede Vibratória G-Tech Modelo NEBMESH2 apertando o botão “Push” localizado na parte de trás da unidade principal e puxe a câmara para medicamento para cima até completa desconexão.



Atenção:

- Para evitar danos ao dispositivo, tenha certeza de que o botão “Push” tenha sido pressionado antes de tentar desconectar a câmara para medicamento da unidade principal.
- Para evitar a ruptura da rede vibratória, não cutuque com os dedos ou tente inserir quaisquer objetos nesta parte do nebulizador.



2. Conecte a nova câmara para medicamento na unidade principal do seu Nebulizador de Rede Vibratória G-Tech Modelo NEBMESH2 empurrando a câmara para medicamento ao encontro da unidade principal até ouvir um som de “clique”.

- Verifique se a câmara de medicamento foi encaixada firmemente, pois caso contrário isso pode resultar em uma conexão falha e consequentemente o nebulizador pode funcionar de forma inadequada.
- Mantenha os eletrodos da unidade principal e a câmara de medicamento limpos caso contrário o nebulizador pode funcionar de forma inadequada.
- Favor limpe e desinfete a câmara para medicamento antes de usá-la pela primeira vez.

INFORMAÇÕES PARA O GERENCIAMENTO DE FINAL DE VIDA ÚTIL DO NEBULIZADOR DE REDE VIBRATÓRIA G-TECH MODELO NEBMESH2

- O Nebulizador G-Tech é um equipamento que deve ser alimentado internamente por 2 pilhas AA 1,5V. As pilhas ficam localizadas na parte traseira do Nebulizador G-Tech, podendo ser removido de forma bem simples, pelo usuário, através da abertura do compartimento de pilhas e realização da substituição das mesmas, quando necessário. Uma vez que este aparelho utiliza pilhas alcalinas descartáveis tipo AA 1,5V para seu funcionamento, as pilhas utilizadas devem ser entregues às agências profissionais e habilitadas para classificação e descarte conforme a legislação sanitária local.
- Nunca abra o aparelho. Quando necessário este procedimento deverá ser realizado por pessoal qualificado a fim de se evitar possíveis riscos ao usuário e perda de garantia do produto.

GUIA DE RESOLUÇÃO DE PROBLEMAS

Se algum imprevisto ocorrer durante o funcionamento do Nebulizador G-Tech, por favor, olhe no quadro abaixo:

PROBLEMA	PROVÁVEL CAUSA	SOLUÇÃO
Nebulização extremamente baixa	A câmara para medicamento não está completamente conectada	Reconecte a câmara para medicamento corretamente e reinicie o dispositivo.
	Sem contato entre o medicamento e a rede vibratória do dispositivo por mais de 10 segundos	Ajuste o ângulo de inclinação permitindo que o medicamento entre em contato com a rede vibratória do dispositivo
	A Rede vibratória da câmara para medicamento está obstruída	Limpe a câmara para medicamento conforme procedimento descrito no tópico “Limpeza e Desinfecção após cada uso” presente neste manual. Caso o problema persista após a limpeza substitua a câmara para medicamento por uma nova.
Eletrodos da câmara para medicamento estão obstruídos com medicamento ou água		Limpe os eletrodos da câmara para medicamento e reinicie o dispositivo
	Eletrodos da unidade principal e da câmara para medicamento estão sujos	Remova a sujeira dos eletrodos e reinicie o dispositivo
Após ligar o dispositivo, a luz indicadora de energia acende por 1 segundo e logo em seguida se apaga	A câmara para medicamento não está completamente conectada	Reconecte a câmara para medicamento corretamente e reinicie o dispositivo.
	Não há medicamento na câmara para medicamento	Coloque o medicamento prescrito na câmara para medicamento
	Sem contato entre o medicamento e a rede vibratória do dispositivo	Ajuste o ângulo de inclinação permitindo que o medicamento entre em contato com a rede vibratória do dispositivo
Eletrodos da unidade principal e da câmara para medicamento estão sujos		Remova a sujeira dos eletrodos e reinicie o dispositivo
	As pilhas não foram inseridas corretamente	Certifique-se de que as polaridades das pilhas estão posicionadas corretamente
A luz indicadora de energia não acende e o nebulizador não funciona	As Pilhas descarregadas.	Substitua por 2 pilhas alcalinas novas tipo AA.

	A luz indicadora de energia fica acesa constantemente com a bateria esgotada	Substitua por 2 pilhas alcalinas novas tipo AA.
	A rede vibratória da câmara para medicamento está rompida	Substitua a câmara para medicamento por uma nova
A luz indicadora de energia acende e o nebulizador não funciona	Eletrodos da câmara para medicamento estão obstruídos com medicamento ou água	Limpe os eletrodos da câmara para medicamento e reinicie o dispositivo
	Eletrodos da unidade principal e da câmara para medicamento estão sujos	Remova a sujeira dos eletrodos e reinicie o dispositivo
	A Rede vibratória da câmara para medicamento está obstruída	Limpe a câmara para medicamento. Caso o problema persista após a limpeza substitua a câmara para medicamento por uma nova.
	A câmara para medicamento não está completamente conectada	Reconecte a câmara para medicamento corretamente e reinicie o dispositivo.
O nebulizador desliga durante o uso	Se o bico da câmara para medicamento por onde sai a névoa estiver muito obstruído com medicamento ou água, o nebulizador pode desligar sozinho	Limpe os eletrodos da câmara para medicamento e reinicie o dispositivo
	O medicamento acabou	Coloque o medicamento prescrito na câmara para medicamento
	Sem contato entre o medicamento e a rede vibratória do dispositivo por mais de 10 segundos	Ajuste o ângulo de inclinação permitindo que o medicamento entre em contato com a rede vibratória do dispositivo
	O nebulizador está sendo agitado durante o uso	Segure, firmemente, o nebulizador durante o uso
	A câmara para medicamento está quebrada	Substitua a câmara para medicamento por uma nova
	Excesso de medicamento da câmara para medicamento	Ruptura da câmara para medicamento ou envelhecimento ou deterioração do anel de silicone

Observação: caso nenhum destas soluções dê resultados, não tente reparar por si mesmo o nebulizador, pois ao abri-lo perderá a cobertura da garantia. Encaminhe o Nebulizador de Rede Vibratória G-Tech Modelo NEBMESH2 a um Posto Autorizado de Assistência Técnica.

ASSISTÊNCIA TÉCNICA AUTORIZADA

Para saber onde encontrar um posto de assistência técnica autorizado, acesse nosso site: www.accumed.com.br ou entre em contato com nosso SAC: 0800 052 1600

ESPECIFICAÇÕES TÉCNICAS

Método de nebulização:	Rede Vibratória Ultrassônica
Fonte de Alimentação	2 pilhas alcalinas AA (1,5 V) ou Cabo USB 5V DC; 1A
Frequência de vibração ultrassônica:	108kHz
Consumo:	Aproximadamente 2.5W
Capacidade máxima da câmara para medicamento:	6 mL
Diâmetro da partícula:	MMAD 1.28 ± 0.03 µm
Fluxo de nebulização:	0,25 ml/ min
Peso (excluindo as baterias):	62.8 g
Dimensões (C x A x L):	44.8 x 94 x 41.7 mm
Temperatura e umidade de operação:	5°C a 40°C; 15% a 93%
Temperatura e umidade de transporte e armazenamento:	-25°C a 70°C; ≤93%
Faixa de pressão atmosférica para operação:	70 – 106 kPa
Classificação de acordo com o tipo de proteção contra choque elétrico:	Equipamento de classe II.
Classificação de acordo com grau de proteção contra choque elétrico:	Parte aplicada tipo BF
De acordo com grau de proteção contra penetração de água:	Equipamento IP22
Modo de operação:	Contínuo
Acessórios	01 tampa protetora; 01 câmara para medicamento; 01 Máscara tamanho adulto + adaptador; 01 Máscara tamanho infantil + adaptador; 01 inalador bucal; 02 pilhas AA 1,5V; 01 bolsa para transporte e 01 Manual de Instruções.

Consulte as diretrizes a seguir para obter orientações sobre ambientes de compatibilidade eletromagnética na qual o dispositivo deverá ser utilizado.

Ref.: IEC 60601-1-2:2014

Diretrizes e declaração do fabricante – Emissões Eletromagnética		
O Nebulizador de Rede Vibratória G-Tech Modelo NEBMESH2 é destinado ao uso no ambiente eletromagnético especificado abaixo. Convém que o comprador ou o usuário do Nebulizador de Rede Vibratória G-Tech Modelo NEBMESH2 garanta que este seja utilizado em tal ambiente.		
Ensaio de Emissões	Conformidade	Ambiente Eletromagnético – diretrizes
Emissões de RF CISPR 11	Grupo 1	O Nebulizador de Rede Vibratória G-Tech Modelo NEBMESH2 utiliza a energia de RF apenas para a sua função interna. Portanto, suas emissões de RF são muito baixas e não é provável que causem qualquer interferência em equipamentos eletrônicos próximos.
Emissões de RF CISPR 11	Classe B	
Emissões de Harmônicos IEC 61000-3-2	Classe A	O Nebulizador de Rede Vibratória G-Tech Modelo NEBMESH2 é apropriado para uso em todos os estabelecimentos, incluindo domicílios e aqueles diretamente conectados à REDE PÚBLICA DE ALIMENTAÇÃO ELÉTRICA de baixa tensão que alimenta as edificações utilizadas como domicílios.
Flutuação de tensão/ e missões IEC 61000-3-3	Em conformidade	

Diretrizes e declaração do fabricante - Imunidade Eletromagnéticas			
O Nebulizador de Rede Vibratória G-Tech Modelo NEBMESH2 é destinado ao uso no ambiente eletromagnético especificado abaixo. Convém que o comprador ou o usuário do Nebulizador de Rede Vibratória G-Tech Modelo NEBMESH2 garanta que este seja utilizado em tal ambiente.			
Ensaio de Imunidade	Nível de Ensaio IEC 60601	Nível de Conformidade	Ambiente Eletromagnético - Diretrizes
Descarga eletrostática (ESD) IEC 61000-4-2	± 8kV contato ± 15kV ar	±8kV contato ± 15kV ar	No caso de teste de descarga de ar, as condições climáticas devem estar dentro das faixas a seguir: Temperatura Ambiente: 15 – 35° C; Umidade relativa: 30 - 60%.
Campo magnético gerado pela frequência da rede elétrica (50/60Hz) IEC 61000-4-8	30A/m 50 ou 60Hz	30A/m 50 ou 60Hz	Convém que campos magnéticos na frequência da rede de alimentação tenham níveis característicos de um local típico em um ambiente típico hospitalar ou comercial.
Transitórios elétricos rápidos/salva IEC 61000-4-4	± 2kV para linhas de Alimentação elétrica ± 1kV para linhas de entrada/saída	± 2kV para linhas de Alimentação elétrica ± 1kV para linhas de entrada/saída	Convém que a qualidade da alimentação da rede elétrica seja típica de um ambiente hospitalar ou comercial.
Surtos IEC 61000-4-5	± 2kV linha(s) a linha(s)	± 2kV linha(s) a linha(s)	Convém que a qualidade da alimentação da rede elétrica seja típica de um ambiente hospitalar ou comercial.
Quedas de tensão, interrupções curtas e variações de tensão nas linhas de alimentação elétrica IEC 61000-4-11	0% UT; 0,5 ciclo a 0°, 45°, 90°, 135°, 180°, 225°, 270° e 315° 0% UT; 1 ciclo 70% UT; 25/30 ciclos 0% UT; 250/300 ciclos	0% UT; 0,5 ciclo a 0°, 45°, 90°, 135°, 180°, 225°, 270° e 315° 0% UT; 1 ciclo 70% UT; 25 ciclos 0% UT; 250 ciclos	Convém que a qualidade da alimentação da rede elétrica seja típica de um ambiente hospitalar ou comercial. Se o usuário do Nebulizador de Rede Vibratória G-Tech Modelo NEBMESH2 precisar de funcionamento contínuo durante interrupções da alimentação da rede elétrica, é recomendável que o Nebulizador de Rede Vibratória G-Tech Modelo NEBMESH2 seja alimentado por uma fonte contínua ou uma bateria.

NOTA: UT é a tensão de rede c.a. anterior à aplicação do nível de ensaio.

Diretrizes e declaração do fabricante - Imunidade Eletromagnética			
O Nebulizador de Rede Vibratória G-Tech Modelo NEBMESH2 é destinado ao uso no ambiente eletromagnético especificado abaixo. Convém que o comprador ou o usuário do Nebulizador de Rede Vibratória G-Tech Modelo NEBMESH2 garanta que este seja utilizado em tal ambiente.			
Ensaio de Imunidade	Nível de Ensaio IEC 60601	Nível de Conformidade	Ambiente Eletromagnético - Diretrizes
RF Conduzida IEC 61000-4-6	3 Vrms 0.15 - 80 MHz 6 Vrms em ISM e frequência de Rádio amador	3 Vrms 0.15 - 80 MHz	Não convém que sejam utilizados equipamentos de comunicação por RF móveis ou portáteis a distâncias menores em relação à qualquer parte do Nebulizador de Rede Vibratória G-Tech Modelo NEBMESH2, incluindo cabos, do que a distância de separação recomendada calculada pela equação aplicável à frequência do transmissor.
		3V/m em 80-2700MHz (10V/m ambientes de saúde) Modulação AM e 9-28 V/m em 385-6000MHz, Modo de Pulso e outra modulação	Distância de Separação Recomendada $d = 1.2 \sqrt{P}$ $d = 1.2 \sqrt{P}$ 80 MHz a 800 MHz $d = 2.3 \sqrt{P}$ 800 MHz a 2.5 GHz
RF Irradada IEC 61000-4-3	3V/m em 80-2700MHz (10V/m ambientes de saúde) Modulação AM e 9-28 V/m em 385-6000MHz, Modo de Pulso e outra modulação	3V/m em 80-2700MHz (10V/m ambientes de saúde) Modulação AM e 9-28 V/m em 385-6000MHz, Modo de Pulso e outra modulação	Onde P é o nível máximo declarado da potência de saída do transmissor em watts (W), de acordo com o fabricante do transmissor, e d é a distância de separação recomendada em metros (m). Convém que a intensidade de campo proveniente de transmissores de RF, determinada por uma vistoria eletromagnética do campo, seja menor do que o nível de conformidade para cada faixa de frequência. Pode ocorrer interferência na vizinhança dos equipamentos marcados com seguinte símbolo:

Distâncias de separação recomendadas entre equipamentos de comunicação por RF móveis ou portáteis e o Nebulizador de Rede Vibratória G-Tech Modelo NEBMESH2			
O Nebulizador de Rede Vibratória G-Tech Modelo NEBMESH2 é destinado para o uso em um ambiente eletromagnético na qual perturbações por irradiações por RF são controladas. O comprador ou usuário do Nebulizador de Rede Vibratória G-Tech Modelo NEBMESH2 pode ajudar a prevenir interferências eletromagnéticas mantendo a distância mínima entre os equipamentos de comunicação por RF móveis ou portáteis (transmissores) e o Nebulizador de Rede Vibratória G-Tech Modelo NEBMESH2 como recomendado abaixo, de acordo com a potência máxima de saída do equipamento de comunicação.			
Nível máximo declarado da potência de saída do transmissor	Distância de separação recomendada de acordo com a frequência do transmissor		
W	m		
	150kHz a 80 MHz $d = 1.2 \sqrt{P}$	80MHz a 800MHz $d = 1.2 \sqrt{P}$	800MHz a 2.5GHz $d = 2.3 \sqrt{P}$
0.01	0.12	0.12	0.23
0.1	0.38	0.38	0.73
1	1.2	1.2	2.3
10	3.8	3.8	7.3
100	12	12	23
1. Nota: em caso de 80 MHz de frequência ou 800 MHz, a fórmula para a faixa superior é aplicável.			
2. Nota: Essas são as diretrizes. Condições reais podem variar.			

DESCRIÇÃO DOS SÍMBOLOS DE ROTULAGEM

Item	Descrição
	Leia cuidadosamente as instruções de uso antes de usar o equipamento
	Validade
	Data de Fabricação
	Código do lote
	Número de Série
	Parte aplicada de tipo BF;
	Equipamento protegido contra objetos sólidos estranhos de Ø de 12,5 mm e maior; e Protegido contra gotas d'água caindo verticalmente quando o invólucro (GABINETE) é inclinado até 15°
	Resíduos de Equipamentos Elétricos e Eletrônicos
	Limite de umidade
	Limite de pressão atmosférica
	Fabricante
	Limites de temperatura

DESCRIÇÃO DOS SÍMBOLOS NA CAIXA DE TRANSPORTE

Item	Descrição
	Frágil, manusear com cuidado
	Manter afastado de luz solar
	Manter seco
	Este lado para cima
	Limites de temperatura
	Empilhamento Máximo

TERMO DE GARANTIA

O Nebulizador de Rede Vibratória G-Tech Modelo NEBMESH2 tem garantia de 3 anos a contar da data de entrega efetiva dos produtos. A garantia somente será válida mediante a apresentação do cupom fiscal com data de compra, nome, referência do produto e identificação do revendedor. A garantia de 3 anos não se aplica às partes sensíveis ao desgaste de uso normal, que possuem garantia de 90 dias. Os prazos são contados a partir da data de compra. A garantia não se aplica aos danos provocados por manuseio inadequado, acidentes, inobservância das instruções de uso, conservação e operação descritas no manual, ou a alterações feitas no aparelho por terceiros. Qualquer abertura desautorizada do aparelho invalidará esta garantia; não existem componentes internos que necessitem ser manuseados pelo usuário. A bateria, e os danos provocados pelo vazamento da mesma, não estão cobertos pela garantia. A garantia não cobre despesas de envio e retorno para conserto, atos ou fatos provocados pelo mau funcionamento do aparelho e outras despesas não identificadas. O fabricante se reserva do direito de substituir o aparelho defeituoso por outro novo, caso julgue necessário, sendo o critério de julgamento exclusivo do fabricante, após análise técnica. Os reparos efetuados dentro do prazo de garantia não o prorrogam. Todo serviço de manutenção oriundo de peças sensíveis ao desgaste de uso será cobrado separadamente, mesmo que o aparelho esteja dentro do prazo de garantia.

Detentor da Notificação:
Accumed Produtos Médico Hospitalares Ltda. – CNPJ: 06.105.362/0001-23
Rodovia Washington Luiz, 4370, Galpões G, H, J, K e L - Vila São Sebastião
Duque de Caxias – RJ, CEP: 25055-009
Suporte: 0800 052 1600 | Comercial: (21) 2126 1600 | Site: www.accumed.com.br
Notificação ANVISA: 80275310070
Fabricante Legal:
Health & Life Co., Ltd.
9F, No. 186, Jian Yi Road, Zhonghe District, New Taipei City, 23553, Taiwan
Fabricante Real:
Living Science Co., Ltd.
No. 1428 Xiang Jiang Road, Suzhou, New District Jiang Su, 215129, China
REV06_210823