

Descrição dos símbolos de rotulagem:

Item	Descrição
	Consulte as instruções de Uso
	Validade
	Data de Fabricação
	Código do lote
	Número de Série
	Resíduos de Equipamentos Elétricos e Eletrônicos
	Fabricante
	Limite de Umidade
	Limite de Pressão Atmosférica
	Limites de temperatura

Descrição dos símbolos na caixa de transporte:

Item	Descrição
	Frágil, manusear com cuidado
	Manter afastado de luz solar
	Manter seco
	Este lado para cima
	Limites de temperatura
	Empilhamento Máximo
	Limite de Umidade

ESPECIFICAÇÕES TÉCNICAS

-Faixa de Temperatura, Umidade e Pressão Atmosférica de operação recomendada: 5°C a 40°C; 20% a 80% UR; 850 Hpa – 1060 Hpa
 -Faixa de Temperatura, Umidade e Pressão Atmosférica de armazenamento recomendada: -20°C a 55°C; 20-80% UR; 850 Hpa – 1060 Hpa
 -Faixa de Temperatura, Umidade e Pressão Atmosférica de transporte recomendada: - 20°C a 55°C; 20-80% UR; 850 Hpa – 1060 Hpa
 -Composição:
 Corpo da bomba, Pistão, Tampa do funil, Alavanca, Frasco de acondicionamento de leite, Tampa do diafragma e Tampa de vedação: Polipropileno (PP)
 Diafragma, Válvula de sucção e Capa: Silicone

Termo de Garantia

A Bomba Tira Leite Manual G-Tech Modelo Compact 2 tem garantia de 1 ano a contar da data de entrega efetiva do produto. A garantia somente será válida mediante a apresentação da nota fiscal, com data de compra, nome, referência do produto e identificação do revendedor. A garantia não se aplica as partes sensíveis ao desgaste de uso normal, que possuem garantia de noventa dias, também contados à partir da data de compra. A garantia não se aplica aos danos provocados por manuseio inadequado, acidentes, inobservância das instruções de manuseio, conservação e operação descritas no manual ou a alterações feitas no instrumento por terceiros. Qualquer abertura do aparelho realizada sem autorização do fabricante invalidará esta garantia, não existindo componentes internos que necessitem ser manuseados pelo usuário. A garantia não cobre despesas de envio e retorno para conserto por atos ou fatos provocados pelo mau funcionamento do aparelho e outras despesas não identificadas. O fabricante se reserva ao direito de substituir o produto defeituoso por outro novo, caso julgue necessário, sendo o critério de julgamento exclusivo do fabricante, após análise técnica. Os reparos efetuados dentro do prazo de garantia não prorrogam o prazo de garantia. Todos os serviços de manutenção oriundos das partes sensíveis ao desgaste de uso normal serão cobrados em separado, mesmo que o aparelho esteja dentro do prazo de garantia.

Fabricado por:

Jiangsu Xinbei Electrical Appliances Co., Ltd.
 No.115 Xinjin Road, Xinwu District, Wuxi City, Jiangsu, China
 Importado e Distribuído por:
 Accumed Produtos Médico Hospitalares Ltda.
 CNPJ: 06.105.362/0001-23
 Rodovia Washington Luiz, 4370 - Galpões G, H, J, K e L - Vila São Sebastião
 Duque de Caxias – RJ - CEP: 25055-009
 SAC:0800 052 1600 | www.accumed.com.br
 Responsável Técnico: Marcos Eduardo da Silva Jordão CRQ/RJ 3ª Região: 03212320
 Declarado isento de registro pelo Ministério da Saúde
 Notificação ANVISA nº: 80275310083
 Revisão 01_291021

Instruções de Limpeza da sua Bomba Tira Leite Manual G-Tech Compact 2

- 1 - Desmonte todos os componentes e lave-os totalmente utilizando água e sabão e posteriormente os enxague com água limpa.
- 2 - É recomendado esterilizar a bomba tira leite utilizando água fervente por 5 minutos ou o forno de microondas. Neste último caso, deve ser utilizado um recipiente estéril.
- 3 -Pelo menos uma vez ao dia, esterilizar o frasco de acondicionamento de leite em água fervente por pelo menos 5 minutos.

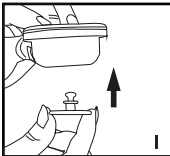
ATENÇÃO:

- Não utilize solventes ou produtos químicos para limpeza do produto.

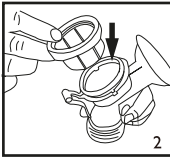
Como montar a sua Bomba Tira Leite Manual G-Tech Comfort 2

Antes de utilizar a sua Bomba Tira Leite Manual G-Tech Modelo Comfort 2, certifique-se que o dispositivo e suas mãos estejam limpos.

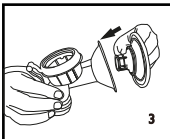
- 1.Encaixe o pistão no diafragma.



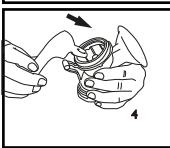
- 2.Conecte o diafragma ao corpo da bomba de maneira que o mesmo fique firmemente encaixado.



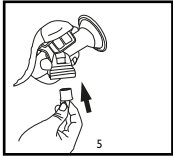
- 3.Coloque, cuidadosamente, a capa de silicone no corpo da bomba certificando-se de que cubra todo o contorno do funil.



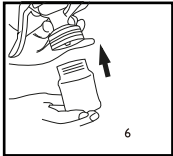
- 4.Encaixe, firmemente, o sulco da alavanca sob o pistão até que um click seja ouvido. Posteriormente, encaixe, adequadamente, a tampa do diafragma sobre o diafragma.



- 5.Encaixe, cuidadosamente, a válvula de sucção no corpo da bomba conforme mostrado na figura 5. Obs.: Atenção para que a válvula não seja danificada durante a montagem.



- 6.Rosqueie o frasco de acondicionamento de leite no corpo da bomba..

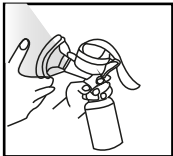


- 7.Ao final do processo, armazene o leite materno no refrigerador. Os componentes devem ser lavados antes da próxima utilização..

Como utilizar a sua Bomba Tira Leite Manual G-Tech Compact 2

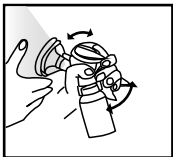
- 1.Primeiramente, lave e desinfeste sua bomba tira leite antes de utilizá-la. Verifique, cuidadosamente, se o seu dispositivo foi montado da forma correta, conforme descrito neste manual.
- 2.Lave muito bem as suas mãos e certifique-se que os seus peitos estão limpos antes de iniciar a utilização da sua Bomba Tira Leite G-Tech.
- 3.Relaxe numa cadeira confortável, apoiando-se ligeiramente para trás (utilize almofadas para as costas). Tenha sempre um copo com água por perto, o aleitamento provoca sede. Uma fotografia do seu bebê também ajuda no momento de extração do leite.
- 4.Leve a bomba montada ao seu peito. Coloque o seio dentro da capa com o mamilo centralizado no funil. Para criar um vácuo, certifique-se de que não há passagem de ar entre o seio e a capa. Isto pode requerer o reposicionamento do corpo da bomba ao redor do seio a uma posição que ache confortável e sem passagem de ar.

- 5.Movimente a alavanca para baixo e para cima para que haja a extração do leite, conforme mostrado a figura abaixo.



- 6.Após finalizar a extração do leite, desrosqueie o frasco de acondicionamento de leite.

- 7.Por fim, coloque a tampa de vedação no frasco de acondicionamento de leite e armazene no refrigerador.



Informação inicial

Para garantir o melhor desempenho da Bomba Tira Leite Manual G-Tech Modelo Comfort 2 e a segurança do usuário, favor ler cuidadosamente as instruções descritas nesse manual antes de utilizá-lo.

Informações importantes de Segurança

- A Bomba Tira Leite Manual G-Tech Modelo Comfort 2 é um item pessoal e, por razões de higiene, não deve ser compartilhada com outras mães ou revendida de uma para outra.
- Certifique-se de que todos os componentes estejam limpos antes da utilização.
- Utilize apenas acessórios originais do produto. Não utilize acessórios não recomendados pelo fabricante e nem modifique o equipamento.
- Se você sentir qualquer dor ou desconforto durante o uso, pare imediatamente o uso e consulte seu médico.
- Para limpeza, siga os procedimentos descritos neste manual.
- Não deixe o aparelho ao alcance de crianças, por conter peças pequenas que podem ser engolidas.
- Este aparelho não deve ser utilizado por pessoas com capacidades físicas, cognitivas ou mentais reduzidas ou com falta de experiência ou conhecimentos, a menos que estas sejam supervisionadas ou tenham sido relativamente instruídas à utilização do aparelho por uma pessoa responsável pela sua segurança.
- Em pacientes com sensibilidade ao látex de borracha natural, pode ocorrer irritação da pele devido à exposição prolongada a peças aplicadas ou outros acessórios.
- Jamais tente consertar a bomba Tira Leite Manual por conta própria, pois qualquer abertura desautorizada do mesmo invalidará o direito à garantia.
- Se qualquer alteração no desempenho do equipamento for observada, verifique o tópico “Resolução de Problemas” contido nesse manual; caso o problema persista, entre em contato com uma assistência técnica.
- Se qualquer parte do equipamento for engolida, consultar um médico.
- A parte da Bomba Tira Leite Manual G-Tech Modelo Comfort 2 que entra em contato com o usuário é composto de silicone (livre de Bisfenol A) e normalmente não causa reação alérgica, caso qualquer reação alérgica ocorra, favor, consultar um médico.
- Não exceda a escala máxima de volume determinada no frasco de acondicionamento de leite (3/4 da capacidade do frasco).
- Não exponha o aparelho a temperaturas muito elevadas, umidade, poeira ou à luz do sol direta. Siga as instruções descritas neste manual para o armazenamento correto da sua Bomba Tira Leite Manual G-Tech Modelo Comfort 2.

Indicação

A Bomba Tira Leite Manual G-Tech Modelo Comfort 2 foi projetada para auxiliar as mães a extrair o leite materno com maior facilidade. Ela é leve, portátil e de simples montagem, permitindo que as mães a utilizem convenientemente, seja em casa ou em ambiente externo. Mecanismo de ação:

O mecanismo de ação da Bomba Tira Leite Manual G-Tech Modelo Comfort 2 é um extrator de leite

Sugestões para extrair o leite

Usar um extrator de leite requer alguma prática. Deverá fazer algumas tentativas até ter êxito, mas como o extrator manual é tão fácil e confortável de usar, rapidamente você vai aprender a extrair o seu leite.

1. Escolha uma hora calma, quando não estiver apressada e que não seja incomodada.
2. Com o bebê perto de você ou uma fotografia dele, a extração pode ser facilitada.
3. Antes de extrair o leite, tome um banho e relaxe.
4. Colocar um pano quente sobre os seus seios durante uns minutos antes da extração, pode ajudar o leite a subir e aliviar algumas dores nos seios.
5. Tente extrair leite de um seio enquanto o seu bebê mama no outro, ou continue a extrair depois de uma mamada.
6. Reposicionar a bomba nos seus seios de vez em quando, ajuda a estimular a saída do leite.
7. Para aliviar o empedramento do leite, recomendamos que suavemente, bombeie devagar.
- 8.Pratique com a sua bomba, para descobrir a melhor técnica de bombear para si.
- 9.Não se preocupe se o seu leite não sair de imediato, relaxe e continue a bombear.
- 10.Não continue a bombear durante mais do que 5 minutos de cada vez se NÃO conseguir resultado. Tente extrair em outra hora durante o dia.

Como Armazenar e Esquentar o Leite Materno

- O leite materno pode ser armazenado no refrigerador, em uma temperatura de aproximadamente 4°C, por 48 horas.
- Quando congelar o leite materno, deixe um espaço no frasco na qual este será acondicionado uma vez que ele será expandido.
- Não armazene o leite materno na porta da geladeira.
- Não exceda a escala máxima de volume determinada no frasco de acondicionamento de leite (3/4 da capacidade do frasco).
- Descongele o leite utilizando água corrente morna (aproximadamente 40°C) para conservação dos nutrientes do leite.
- Agite o leite no recipiente para garantir que ele esteja completa e suficientemente aquecido.
- Não descongele o leite utilizando diretamente água quente ou em forno micro-ondas.

DESCARTE

Se o equipamento estiver quebrado e se o problema for irreversível, deve-se realizar o seu descarte conforme as leis sanitárias locais.

RESOLUÇÃO DE PROBLEMAS

Se não estiver havendo sucção ou caso a sucção esteja fraca:

1. Certifique-se de que todos os componentes estejam fixados firmemente e não haja passagem de ar. Verifique se o seio está posicionado no corpo da bomba de modo que não haja passagem de ar.
2. Certifique-se que a capa de silicone esteja encaixada de forma completamente plana no funil do corpo da bomba.
3. Certifique-se que a válvula esteja limpa e não danificada.